

NAKANO FORUM

中野フォーラム | 2017 JANUARY | 中野公認会計士事務所

P2-3 所長インタビュー

地域金融機関の役割と取組 ～京都企業の価値向上に向けて～
一般社団法人京都銀行協会 会長・株式会社京都銀行 頭取 土井伸宏氏

P4 税務相談室「スキャナ保存」て何?

P5 業界羅針盤 会計ソフト業界と中小企業

P6 Topics OTC 医薬品控除 (医療費控除の特例) が始まる -セルフメディケーション税制の創設-

P7 提携先寄稿 最近話題の中小企業 M&Aって?

第3回 (最終回) 企業が譲渡する理由

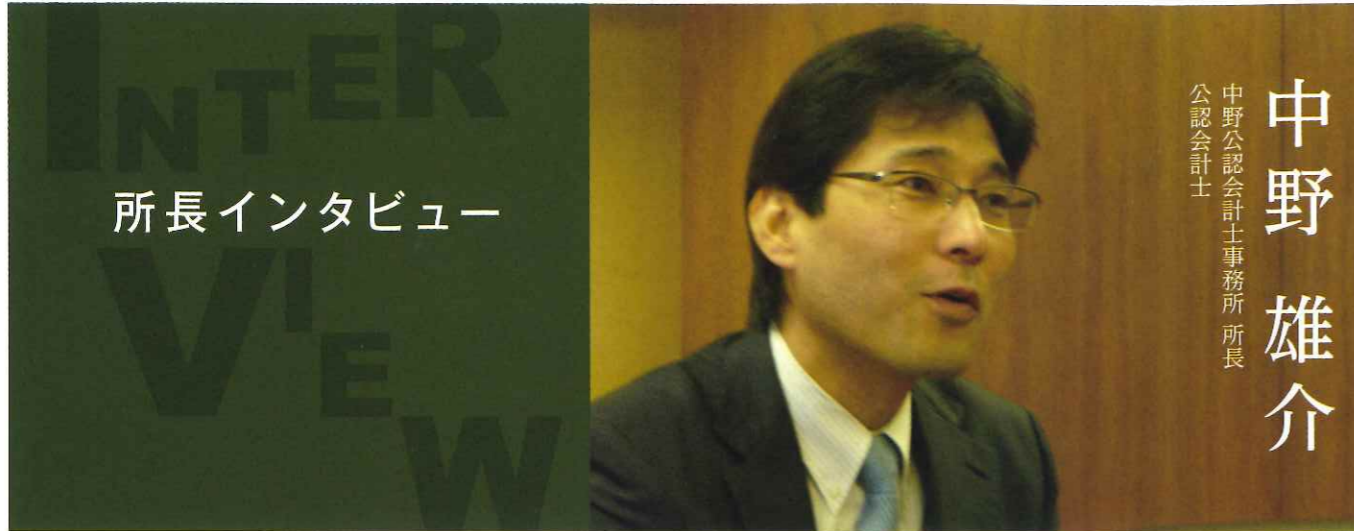
ほん「マッキンゼーで25年にわたって膨大な仕事をしてわかった いい努力」

P8 一寸一言 社会的インパクト評価

監査の効用 ～横領の甘い罠～



所長インタビュー



中野 雄介
中野公認会計士事務所 所長
公認会計士

中野：次期米大統領にトランプ氏が就任することになりました。日本経済ならびに京都経済に及ぼす影響について、どのようにお考えですか。

土井伸宏氏（以下、土井）：選挙日当日には速報が伝わるたびに、為替相場が乱高下しました。トランプ氏の勝利が確定した後は、様々な思惑や期待が先行して、一転して投資マネーがアメリカに向かい、円安・ドル高が急速に進行しています。ただ、トランプ氏はアメリカ保護主義を掲げていましたので、ドル高を望んでいるかどうか分かりませんし、これまでの発言の中には、それぞれ整合性が取れないものも多いですから、ある程度現実路線に軌道修正されるものもあるのではないのでしょうか。

今月の就任以降、具体的な政策が示されるでしょうから、それを見てみないと何とも言えませんが、仮に保護主義的な政策が強まれば、日本のみならず世界経済には逆風となる懸念があります。いずれにしても、今年は、米国の政治や金融政策に一段と注意を払わなければならないと思っています。

中野：地域金融機関の役割と、その役割を果たすために必要な取組を教えてください。

土井：地域金融機関はこれまで地域における産業資金を供給して、地域産業を育成してきました。つまり地域金融機関の役割・使命は地域産業・地域経済の持続と成長、地域雇用の安定を含めた地域社会への貢献にあります。

こうした役割を果たすうえで我々地域金融機関に必要な取組は、事業や業界動向など、お客様を良く知ったうえで最適な金融サービスを提供すること

です。お客様のバランスシートなどの定量面だけにとどまらず、事業の特徴や独自性・将来性、さらには地域における存在価値、経営者の人物像など定性面にまで広く深く知ることが重要です。お客様の相談や要望に親身になってお応えし、対話を重ねて「お客様を良く知る」努力を積み重ねることが、時間の経過とともにお客様との信頼関係を構築していくことになります。

中野：昨年10月に金融庁「金融行政方針」が公表されました。この方針では、よりお客様の事業内容や成長可能性等を適正に評価し、最適な金融ソリューションを提供していくことが求められておりますが、今後の金融機関の対応、特に中小企業への対応についてお聞かせください。

土井：平成15年に「リレーションシップバンキングの機能強化」に関する取組がスタートし、地域金融機関においては、「地域密着型金融」として、創業支援、成長支援、経営改善支援、事業再生支援に関する取組を強化してまいりました。

担保・保証に過度に依存しない事業性評価に基づく融資の促進や、ビジネスマッチング、M&A支援、海外進出支援あるいは事業再生支援等、各分野においてお客様の企業価値向上に資するサービスの提供に尽力していく必要があります。また、産学官のネットワークを活用し、より高度な課題にも対応していく必要があります。

なかでも事業再生にあたっては、各金融機関が様々な立場となりうるため、取引金融機関が多くなれば多くなるほど、その調整は難しくなるといった課題がございました。京都府内ではこうした課題



土井 伸宏
一般社団法人京都銀行協会 会長
株式会社京都銀行 頭取

地域金融機関の役割と取組

～京都企業の価値向上に向けて～

に対しまして金融機関、行政（再生支援協議会）、信用保証協会による「京都再生ネットワーク」を立ち上げ、その調整を図ることで着実に成果を積み上げております。この取組は「京都モデル」として全国的に注目されております。

こうした地域のネットワークを最大限活用し、お客様の企業価値向上に貢献することによって、地域経済の発展、地域の雇用の安定に尽力してまいりたいと考えております。

中野：京都中小企業、京都経済界に期待することをお聞かせください。

土井：経済成長が長期間伸び悩み、中小企業が置かれている経営環境は厳しい状態が続いています。それだけに、京都企業としては、その強みである技術力や独創力に更に磨きをかけたり、営業力の強化や経営改善など、ありとあらゆる手を尽くして、企業としての力をつけていくことが必要です。

そこで、私ども金融機関に、ぜひ相談を持ちかけていただきたいと思っております。多くの金融機関では、融資など資金面でのサポートのみならず、非資金面でのサポートも行っております。例えば、販路を拡大するビジネスマッチングや、事業承継、新規事業進出などを目的としたM&Aなど、各金融機関がさまざまな特色ある取組を行っております。中小企業の皆様には、こうした金融機関のサービスを活用して、自社の課題解決や成長促進につなげてほしいと思います。金融機関の側でも、こうしたサポートに積極的に取り組めるだけの体制が着実に整ってきています。

中野：土井会長は西陣ご出身と伺っております。京都伝統産業への思いなどをお聞かせください。

土井：私が生まれた頃の西陣は織物業がまだ隆盛で、「カットン、カットン」という、どこことなく情緒のある織機の音が響き渡る「煙突のない工業地帯」でした。市電が走り、多くの人々が集まる場所で、千本通りをブラブラ歩いて買い物や映画を楽しむことを、「銀ブラ」ならぬ「千ブラ」と言いました。いまでは大分様子が変わりましたが、「天神さん」と親しまれている北野天満宮をはじめ多くの文化遺産が残っておりますし、西陣織や上七軒の文化も、しっかりと息づいています。


私ごとですが、実は、一昨年、約30年ぶりに実家に戻りまして、いま西陣での日々を送っています。生まれ育った街での生活は、やはり心が落ち着きますが、住んでいるからこそ見えてくる西陣の課題もあります。地元銀行の頭取という目線だけでなく、京都で暮らす住民目線での地道な活動の積み重ねを大切にして、これからは京都のために微力を尽くしたいと思っております。

中野：お忙しいなか、貴重なお話をありがとうございました。



CONSULTATION ROOM

「スキャナ保存」 て何？

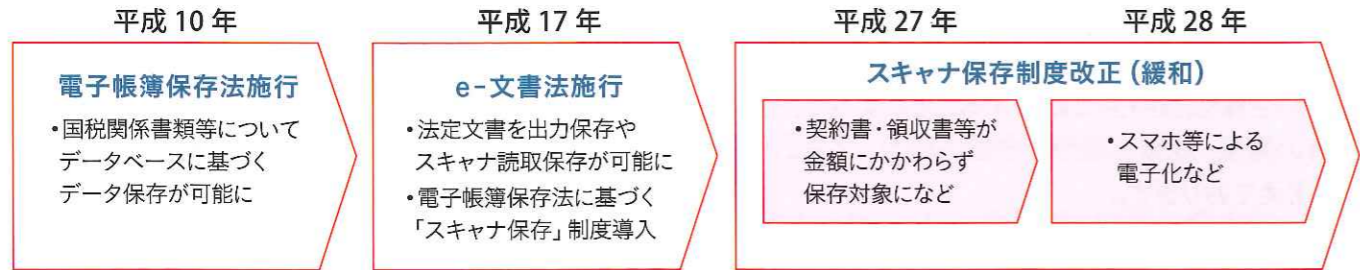


税務相談室

過去の帳簿書類が山のように溜まり、保管する場所がなく整理に困っています。処分したいのですが、税務上問題は無いでしょうか？
他によい方法があれば教えてください。

その処分ちょっと待ってください！ 帳簿書類を安易に捨ててはいけません！
帳簿書類は、青色申告の場合は原則7年間(※1)保存しなければなりません。税法では、根拠となる書類を保存していなかったがために、思わぬ税金を支払う羽目になりかねません。しかし、いつ必要になるかわからない帳簿書類の保管のために倉庫を借りている場合も少なくないのでは。まさに無駄の極みというほかありません。

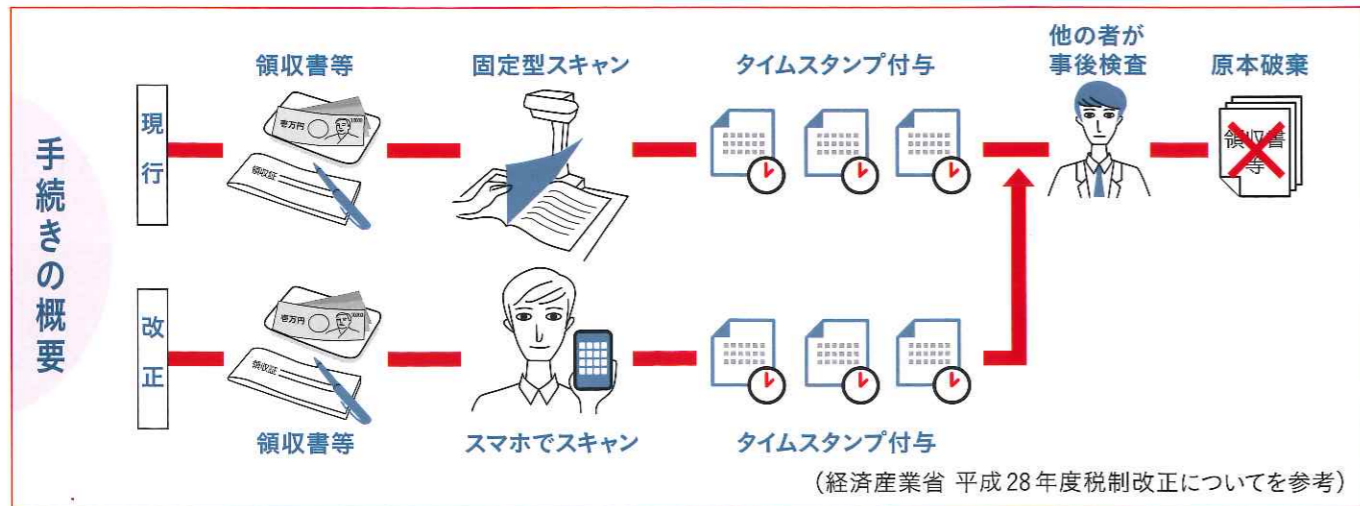
そこで、経済界などからの強い要望により、帳簿書類の電子データ保存について法整備が行われました。平成10年の電子帳簿保存法施行当時はスキャナ保存制度はなく、平成17年のe-文書法施行で法定文書(一部除く)のスキャナ保存が可能になったことにより、同年国税においてもスキャナ保存制度が創設され、以後2度の改正を経て現在に至ります。



スキャナ保存は、上図のとおり平成28年度改正において、スマホ等で電子化したデータでの対応が可能になりました。

電子化したデータにはタイムスタンプ(※2)を付与して保存する必要があります。このタイムスタンプを発行してもらうには、認定事業者との契約が必要です。導入の際には、まず、これらのコストを確認検討する必要があります。

平成27年11月国税庁公表の税務統計によると、スキャナ保存の承認件数は380件です。スキャナ保存が世間に浸透するには、今後の改正による一層の緩和が必要でしょう。



※1 法人の欠損事業年度(赤字)の保存期間は最長10年です。
 ※2 電子文書の改ざん防止と時間的証拠を保証するものです。
 税理士 足立 祥吾

業界羅針盤

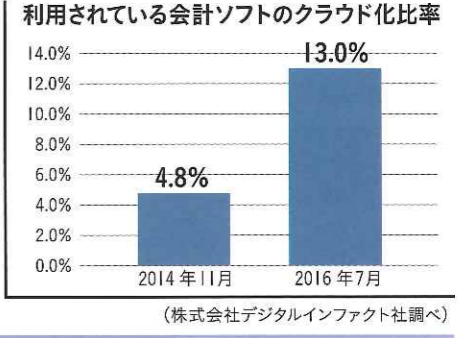
会計ソフト業界と中小企業

CLOUD



1 会計ソフト業界のクラウド化

昨今のIT技術の進歩により、「クラウド」という言葉をよく耳にするようになりました。〈弊紙59号(2013年10月号)で米国公認会計士のクラウドコンピュータに対する意識調査に関して掲載しましたが、クラウドとは「インターネット経由でソフトやデータを利用できる」ことを指します。〉あらゆる分野でクラウド化が進んでいますが、会計ソフト業界も例外ではありません。従来はパソコン(PC)へインストールするソフトが主流であったものが、右のようにこの2年弱でクラウド化が大きく進んでいます。



2 会計ソフトをクラウド化するメリット

従来のようにPCにインストールして使用する会計ソフトに比べ、クラウド型会計ソフトのメリットとしては次のことがあげられます。

- ① PCへのインストールが不要で、インターネットができればどこからでもアクセスできる
- ② データはクラウド上にあり、顧問税理士とデータの受け渡しを行う必要がない
- ③ データ保存先がクラウドであり、データの紛失や故障の際にデータが消失する心配がなく、バックアップも不要
- ④ 自動でアップデートされ、意識することなく常に最新のバージョンが使用できる
- ⑤ 金融機関の取引データを取込み自動仕訳をしてくれ、仕訳入力の手間が大幅に省ける(注)

(注) すべてのクラウド型会計ソフトに付いている機能ではありません。また、インストール型でも、自動仕訳機能が付いているものがあります。

特に経理に時間を割けない中小企業にとっては、自動仕訳により適時に業績を把握することができるようになります。また、ソフトウェア管理、データのやり取り等の手間を省くことができ、業務の効率化も期待できます。

3 会計ソフトをクラウド化するデメリット

もちろん、クラウド化は良いことばかりではありません。クラウド化には次のようなデメリットもあります。

- ① 金融機関からのデータ取込による自動仕訳に頼った場合、現金主義で仕訳される(売掛金や買掛金が計上されない)ため、正確な業績把握は困難である
- ② インターネット上で操作するため、インストール型に比べ操作の反応が遅い
- ③ IDやパスワードが流出した場合、どこからでもデータ内部に侵入されるおそれがある
- ④ インストール型は購入時の支出のみだが、クラウド型は使用している限りランニングコストがかかる

クラウド型のソフトでも手動での仕訳ができるので、①のデメリットは解消できますが、その他は費用対効果等を考慮して導入を決定する必要があります。

4 まとめ

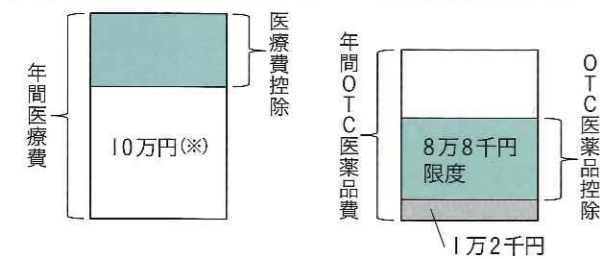
デメリットはあるものの、クラウド型会計ソフトは業務の経営管理や業務効率化に大きく寄与する可能性を秘めています。会計ソフトの見直しを全くしたことがないのであれば、一度検討されてはいかがでしょうか。

公認会計士 山尾 勇介

Topics OTC 医薬品控除 (医療費控除の特例) が始まる — セルフメディケーション税制の創設 —

健康の維持増進及び疾病の予防として「一定の取組」を行う個人 (同一生計親族を含む) が、平成 29 年 1 月 1 日から平成 33 年 12 月 31 日までに特定の成分を含んだ OTC 医薬品を購入し、年間の購入額が「合計 1 万 2 千円」を超えるときは、その超える部分の金額 (上限: 8 万 8 千円) を、その年分の総所得金額から控除する制度です。なお、この OTC 医薬品控除は既存の医療費控除 (継続) との選択制です (平成 30 年 3 月の確定申告が最初です)。

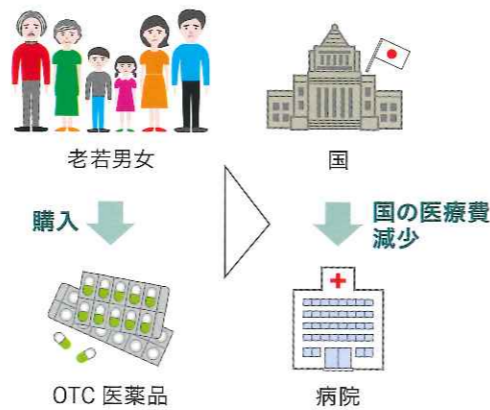
[A] 既存の医療費控除 (継続) **[B] OTC 医薬品控除**



OTC 医薬品費が年間 10 万円以上の場合、概要は次のとおりです。

- ① 年間医療費が 10 万円以下 (※) のときは [B] を選択
 - ② 年間医療費が 10 万円超、かつ 18 万 8 千円未満のときは [B] を選択
 - ③ 年間医療費が 10 万円超、かつ 18 万 8 千円超のときは [A] を選択
 - ④ 年間医療費が 18 万 8 千円のときは、手続きが簡単な [A] を選択
- (※) 総所得金額が 200 万円以下の場合とは異なります。

OTC とは「Over The Counter」の略で、薬局のカウンター越しに買える薬、つまり市販薬のことをいいます。



導入の目的

「自己の健康に責任を持ち、軽度な体の不調は自分で手当すること」を目的としており、結果として国民の自発的な健康管理や疾病予防の取組を促し、膨張する国の医療費の抑制にも寄与することが期待されています。

対象となる OTC 医薬品

厚生労働省のホームページで、この対象となる具体的な OTC 医薬品を確認することができます。医師によって処方される医療用医薬品から、薬局で購入できる OTC 医薬品に転用された医薬品です。なお、薬局製造医薬品 (薬局製剤) は対象外です。

一定の取組と必要書類

OTC 医薬品控除を適用する人は「一定の取組」を行うとともに、各々に次の書類を添付して確定申告する必要があります。

一定の取組	添付書類
健康診査 (人間ドック等)	保険者に関する記載がある健康診査の結果通知表 (写し可)
予防接種	予防接種の領収書 (原本) 又は予防接種済証
定期健康診断	「定期健康診断」という名称又は「勤務先 (会社等) の名称」の記載がある定期健康診断の結果通知表 (写し可)
特定健康診査 (メタボ検診)	「特定健康診査」という名称又は「保険者名」の記載がある特定健康診査の領収書 (原本) 又は結果通知表 (写し可)
がん検診	がん検診の領収書 (原本) 又は結果通知表 (写し可)

医療法人チーム 税理士 楠本 博茂

提携先寄稿

最近話題の中小企業 M&A って?

第 3 回 (最終回) 企業が譲渡する理由

「後継者不在で企業を譲渡する」というと、「経営者に子供がいらないから譲渡する」とイメージされる方が多いのではないのでしょうか。しかし実際は、社長にお子様がいらっしゃるにも関わらず、企業を譲渡されるケースが非常に多くなってきています。(株)日本 M&A センターの統計では、M&A で企業を譲渡されたオーナーの約 8 割にお子様がいらっしゃいます。「子供が大企業で働いており家業を継がない」、「子供に経営者としての能力・素質が足りないのではないか」など様々な事情があります。また、「後継者候補の子供はいるが、業界の将来を考えると継がせたくない」、「事業承継をしたが、今後のことを考えて大手資本の傘下入りを検討する」という経営者も増えています。

ただ、企業を譲渡される経営者は、突然、譲渡を検討したわけではなく、長年準備をしてきた方が多いのも事実です。①親族に継がせるのか、②従業員に継がせるのか、③第三者に継がせるのか、を比較検討し、周到な準備をしています。M&A で会社を譲渡する際、契約締結の前に企業監査がありますので、株主構成や経営管理体制、財務、労務規定も検討と同時に整えています。

難しいように見える M&A ですが、要は、会社の経営基盤を強くする、魅力ある企業であるということが大事であり、業績や業界が悪化してからでは、相手が見つかりにくくなってしまいます。中小企業も経営戦略に M&A を柔軟に取り入れる時代になっています。企業を譲渡する際には、「検討は早く、決断は慎重に」ということが大切ではないでしょうか。



寄稿: (株)日本 M&A センター 西本 信
 問合せ: 中野公認会計士事務所 事業承継・M&A 担当 税理士 中村 洋平

ほん
「マッキンゼーで 25 年にわたって膨大な仕事をしてわかったいい努力」
 山梨広一著 ダイアモンド社

「人は誰しもが努力をして生きています。その努力に『いい努力』と『悪い努力』があるとすれば、私はどちらの努力をしているだろうか、そんな問いかけを自分にすることから本書は始まります。

本書に定義するいい努力とは、努力をした時間や量ではなく質を指します。「遅くまで残業をし、最後まで粘って取り組みなければならぬ」「一分一秒でも長く時間をかければより良い仕事になるはずだ」、これらの努力は悪い努力の例です。自分はそのような悪い努力はしていないと言い切れる人はどれくらいいるでしょうか。ワークライフバランスが叫ばれ、長時間労働が問題になっている今の日本には、悪い努力が蔓延しているように思えます。

いい努力をするためには、まず、個人の考え方を変えなければなりません。考え方を例として次のものがあります。「仕事が終わるまで終わらなくても、自分が決めた時間には必ず帰る」「残業は機会損失である」と考える、「はじめのうちには、決めた時間までに仕事が終わらないことの方が多いと思いますが、長期的な視点に立つと仕事に対する工夫が生まれ、効率が良くなり無駄な残業を減らすことができるようになります。その結果、プライベートの時間が増え、充実した時間を持てるようになるのです。

本書は会社の経営者の方に読んでいただきたいのは勿論、従業員、特に若手や新入社員の方には、自分の仕事振りを見直すきっかけにしていきたい、そんな一冊です。

中尾 祐也

社会的インパクト評価

人を評価する、企業を評価する、仕組みを評価する、評価の対象が種々あるように、評価方法も千差万別である。そんな中、最近「社会的インパクト評価」が注目されている。

社会的インパクト評価とは、事業や活動の結果として生じたアウトカム(成果)を、定量的・定性的に把握し、価値判断を加えることである。そして評価とは、組織の成長や事業の改善などの「価値を引き出す」手段である。

評価するに当たっては、まずロジックモデルを考える。ロジックモデルとは、論理的な構造へ①インプット(ヒト、モノ、カネ)、②活動、③アウトプット(結果)、④アウトカム(成果:短期、長期)を指す。チェックポイントは、ロジックモデルで設定した「②活動・③アウトプット」と「④アウトカム」の間に、乖離や飛躍が生じていないか、実現可能性があるか、を確認することである。例えば、成人病予防事業の場合、②活動はセミナー企画や専門スタッフの育成、③アウトプットは

Input Output Outcome

セミナー開催回数や専門スタッフ育成人数、④アウトカムは短期的には市民の予防意識向上や初期段階での疾患発見であり、長期的には健康寿命の延伸、労働人口の増加や医療費の減少である。ここで強調したいのは、規模を示す「③アウトプット(結果)測定のみ行うものは、社会的インパクト評価ではないということである。しかし、現実にはアウトプット測定だけで終わっているものが多い。

④アウトカム(成果)を可視化することによって、成果が明確になるだけでなく、ロジックモデルや評価のための指標策定といった作業を通して、中期的に目指すステップが明確になるのである。

1月は多くの人が昨年を反省し、新年の抱負を立てる。個人法人を問わず、ロジックモデルで考えることにより、④アウトカム(成果)まで意識した目標を立てることができれば、成功率は大いに高まるだろう。

(良太郎)

監査の効用

～横領の甘い罠～

大手企業の役員や従業員でも、横領事件で新聞沙汰になることがあります。借金問題や遊興費欲しさ等の動機が報道され、「欲に目が眩んだ」ということに落ち着くことが多いと思います。

人は誰しも多かれ少なかれ欲をもっています。しかし、動機があるだけでは実行にはなかなか移さないものです。発覚した場合に失うものが大きいからです。ところが、内部管理体制に不備があり、横領が発覚する可能性が低いと気づいたときに実行に移す可能性が高まります。

例えば、旅費について所属長と経理部長が承認した旅費精算書に基づき精算がされるという決まりがあることを想定してください。しかし、この決まりが守られず所属長・経理部長の承認がないまま、経理担当者が旅費精算を行っていることが常態化していると、営業担当者

はカラ出張がしやすくなります。経理担当者も、旅費精算書を偽造し横領しやすくなります。この場合、従業員に横領の甘い罠が広がっているといえるでしょう。欲に目が眩み、この罠に陥ると一生を棒に振ることになります。

一方、内部監査により、決まりが守られているかを定期的に検証していれば、決まりが守られていないことが常態化しにくくなります。結果的に横領に対する大きな牽制となり、横領が起こりにくくなります。

内部監査は、不正摘発だけではなく不正を可能にする土壌を改善し、不正を未然に防ぐことにより、結果的に従業員を守ることもつながります。

皆様も、内部監査を含めた適切な内部統制の構築を考えられてはいかがでしょうか。

公認会計士 川崎 覚史



中野公認会計士事務所
NAKANO C.P.A. OFFICE

発行所 中野公認会計士事務所
〒602-0054 京都市上京区今出川通小川西入
TEL.075-431-4361(代) FAX.075-431-4365
http://www.nakano-cpa.com/
発行人 中野 雄介

表紙写真
「次の一手」
大崎 力示
(清友監査法人所属)